



Natur a Ni
Nature and Us

Gweledigaeth Natur a Ni ar gyfer Cymru 2050: Cymdeithas a natur yn ffynnu gyda'i gilydd

Eich mewnbwn
chi fydd ein

**SEREN y
GOGLEDD!**

Yn arwain
ein gwaith!



GWEITHIO AR Y CYD



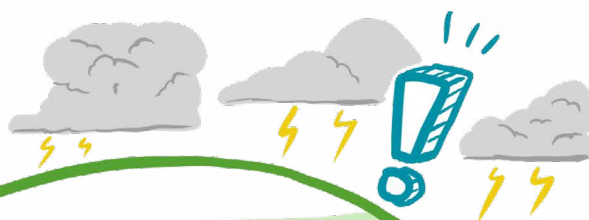
Mae
LLAIS
pawb yn cyfri!



Mae
**EICH
SYLWADAU**
yn
BWYSIG...



... MAENT YN EIN
HELPU NI I WYNEBU'R
HERIAU!



Noddir gan
Lywodraeth Cymru
Sponsored by
Welsh Government

 **Cyfoeth
Naturiol
Cymru**
Natural
Resources
Wales

Sut olwg sydd ar y
DYFODOL...
...pan fo cymdeithas
a natur yn **FFYNNU**
GYDA'I GILYDD?

SUT MAE EICH PERTHYNAS Â NATUR
WEDI CAEL EI FFURFIO?

Cymerais y
mynyddoedd
yn ganiataol
pan oeddwn
yn iau...

Roeddwn i bob amser
yn yr awyr agored!

Pob darlun gan:

LAURA SORVALA

“ Ble gwelwch y ddelwedd hon, mae'r testun yn ddyfyniad gan un o gyfranogwyr cynulliad dinasyddion Natur a Ni

Cyflwyniad

Sefydlwyd Natur a Ni i greu gweledigaeth a rennir ar gyfer dyfodol yr amgylchedd naturiol yng Nghymru ar gyfer 2050.

Wrth wraidd y rhaglen roedd addewid i wrando ar bobl o bob rhan o Gymru er mwyn creu'r weledigaeth, y gallai'r bobl, y sefydliadau a'r llywodraeth yng Nghymru fwrw ymlaen â hi wedyn gyda'i gilydd.

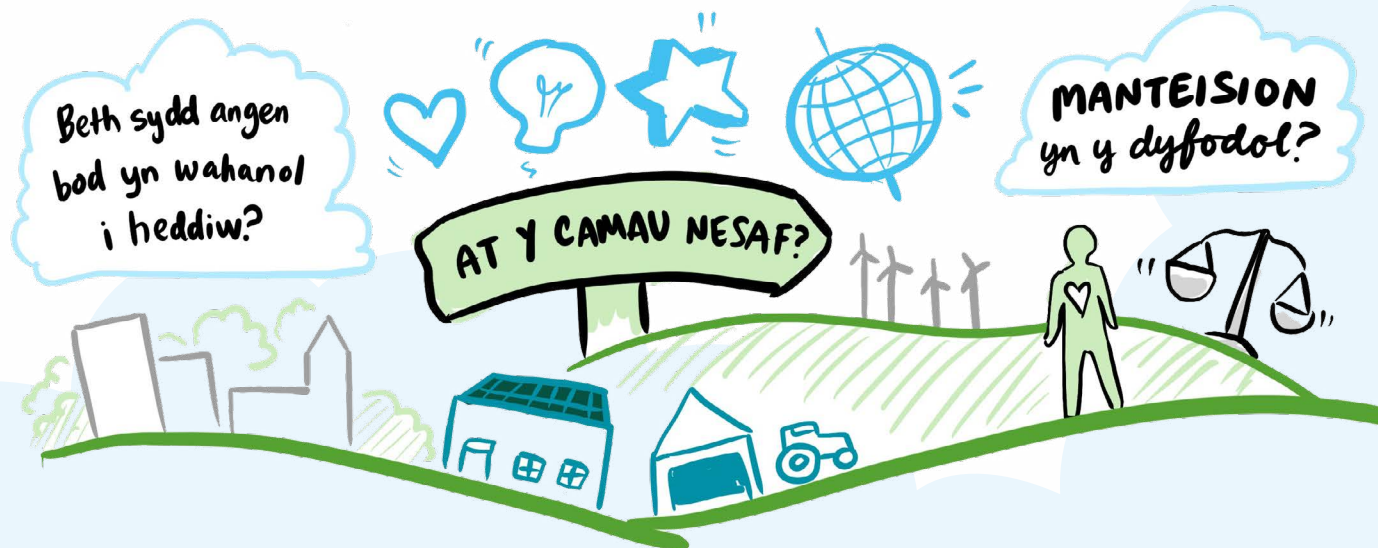
Gwnaeth Cyfoeth Naturiol Cymru, gyda chymorth Llywodraeth Cymru, ei gwneud hi'n bosibl i bobl rannu eu barn am ddyfodol yr amgylchedd naturiol yng Nghymru.

Yn 2022, lanswyd cam cyntaf y rhaglen Natur a Ni ac roedd dros 3,000 o bobl yn siarad amdano.

Rhannodd pobl eu barn, eu straeon a'u gobeithion trwy arolygon, grwpiau ffocws, gweithdai a gweminarau.

Mae hyn wedi dangos bod pobl ledled Cymru yn poeni digon am ddyfodol yr amgylchedd naturiol i fod eisiau gwneud gwahaniaeth.

Gyda chyfoeth o wybodaeth wedi'i chasglu, sefydlwyd cynulliad dinasyddion i gwblhau'r broses o greu gweledigaeth a rennir. Grŵp o bobl yw cynulliad dinasyddion sy'n dod at ei gilydd i ddysgu am bwnc, i'w drafod ac i benderfynu beth, yn eu barn nhw, ddylai ddigwydd. Dyma ganlyniad y broses honno.



CREU
STRYDOEDD BYW

Julie James AS

Y Gweinidog Newid Hinsawdd

“ Rwy’n croesawu’r adroddiad hynod werthfawr ac amserol hwn a gafodd ei lunio a’i ysbrydoli drwy sgwrsio â phobl Cymru ac sy’n cyfleu eu gweledigaeth ar gyfer dyfodol gyda byd natur a ni.



Mae angen buddsoddiad arnom!



Yr Athro Steve Ormerod

Cadeirydd Grŵp Cyngchori Natur a Ni

“ Rydym i gyd yn cael ein cyffwrdd gan yr argyfyngau natur a hinsawdd, ond yn aml rydym yn ansicr ynglŷn â’r ffordd orau o wneud cyfraniad ystyrlon – yn enwedig i helpu’r cenedlaethau sydd eto i ddod. Rwy’n falch iawn, felly, i rannu’r weledigaeth hon ar gyfer amgylchedd naturiol Cymru yn 2050.



Gweledigaeth Natur a Ni ar gyfer 2050

Mae'r datganiadau canlynol yn ffurfio gweledigaeth Natur a Ni ar gyfer diogelu dyfodol yr amgylchedd naturiol i bawb ledled Cymru ar gyfer 2050.

Dychmygu
2050...

Elfennau allweddol o'r weledigaeth

1

Bydd pobl a'r llywodraeth yn ymrwymo ar y cyd i warchod yr amgylchedd naturiol.

Er mwyn gwneud i hyn ddigwydd, mae angen i'r llywodraeth gyfathrebu ei chynllun i warchod ac adfer yr amgylchedd naturiol. Bydd hwn yn egluro sut y gall pobl a'r llywodraeth helpu i amddiffyn anifeiliaid a phlanhigion sydd mewn perygl ac adfer ble maent yn byw.

2

Bydd arweinyddiad clir gan Lywodraeth Cymru yn helpu'r cyhoedd i gymryd mwy o ran mewn penderfyniadau am natur.

Er mwyn gwneud i hyn ddigwydd, mae angen i bob lefel o lywodraeth gynnwys pobl a gwneud penderfyniadau ar sail gwybodaeth a thystiolaeth glir yn hytrach na buddiannau pleidiau gwleidyddol a buddiannau breintiedig eraill. Bydd hyn yn rhoi mwy o rym i'r cyhoedd ac yn sicrhau bod y llywodraeth yn mabwysiadu'r ymagwedd orau at natur.

3

Bydd rhannu gwybodaeth yn helpu pobl i ddeall sut mae natur yn effeithio ar eu bywydau, a'r camau y gallant eu cymryd i helpu i ddiogelu ac adfer yr amgylchedd naturiol.

Er mwyn gwneud i hyn ddigwydd, bydd gwybodaeth glir a hygyrch yn amlygu'r gwahanol ffyrdd y gall dinasyddion ymateb. Bydd hyn yn helpu dinasyddion i wybod pa gamau y gallant eu cymryd i helpu natur a chymdeithas i ffynnu.

CYFATHREBU
CLIR ✓

YNNI
ADNEWYDDADWY

CADWRAETH
DAD-DDOFI

GWARCHODEDIG

MORDEDD
A DYFRFFYRDD

DEFNYDD TIR



ECONOMI
GWASTRAFF
GYLCHOL

4

Bydd mynediad eang i fyd natur yn helpu pobl ledled Cymru i fyw bywydau hapus ac iach.

Er mwyn gwneud i hyn ddigwydd, mae angen mwy o fynediad cyfartal i fyd natur ar gymdeithas Cymru, ac mae angen gwneud ei hamgylchedd yn llai llygredig fel bod pawb yn gallu elwa ar fyd natur. Bydd hyn yn gwella iechyd meddwl a chorfforol pobl yng Nghymru.

iechyd



iechyd meddwl a natur!

5

Bydd opsiynau gwyrddach ar gyfer trafndiaeth ac ynni yn galluogi mwy o bobl i wneud dewisiadau ecogyfeillgar yn eu bywydau bob dydd.

Er mwyn gwneud i hyn ddigwydd, mae angen i Lywodraeth Cymru fuddsoddi mewn trafndiaeth gyhoeddus, technolegau ynni adnewyddadwy a rheoli gwastraff yn ogystal â lleihau effaith anghydraddoldebau rhwng pobl a'u cymunedau. Bydd hyn yn rhoi mynediad mwy cyfartal i ddewisiadau ffordd o fyw gwyrddach i bobl ledled Cymru.



iechyd
A MYNEDIAD I FANNAU GWYRDD



YNNI ADNEWYDDADWY



EFFEITHLONRWYDD YNNI

AMAETHYDDIAETH GYNALIADWY

GLANHAU MOROEDD AC AFONYDD

BWYD lleol

6

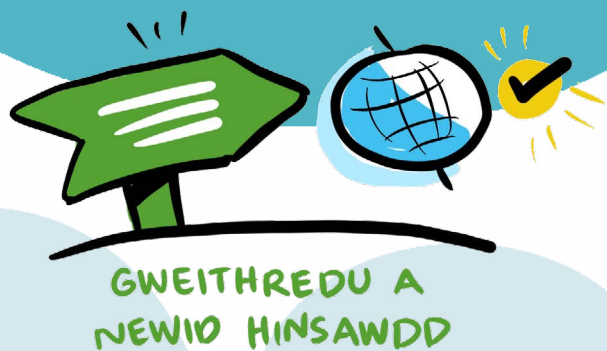
Bydd rheoli tir yn gynaliadwy yn helpu cymunedau i brynu bwyd lleol a theimlo eu bod yn perthyn i dir Cymru.

Er mwyn gwneud i hyn ddigwydd, mae angen i bob lefel o lywodraeth helpu i wneud ffermio'n fwy cynaliadwy a bwyd lleol yn fforddiadwy. Bydd hyn yn helpu pobl i brynu mwy o fwyd lleol a chynaliadwy ac adfer byd natur.

Dychmygwch ei bod hi'n 2050, lle mae natur a chymdeithas yn ffynnu gyda'i gilydd...

Dyma'r pwyntiau pwysicaf a nodwyd gan y cynulliad ddinasyddion wrth greu'r weledigaeth.

Beth sy'n wahanol i heddiw a pham?



GWEITHREDU A NEWID HINSAWDD

“ Rheoli tir sy'n ystyried natur, bywyd gwylt, ac ati.

“ Llai o anghydraddoldeb neu o leiaf dim mwy o anghydraddoldeb.

Yr amgylchedd naturiol...

Ymrwymiad ar y cyd i warchod ac adfer byd natur.

Dyfodol wedi'i adeiladu o amgylch cred gyffredin y dylid diogelu ac adfer natur ym mhopeth a wnawn.



LLEOL



AILGYLCHU



DIM PLASTIG

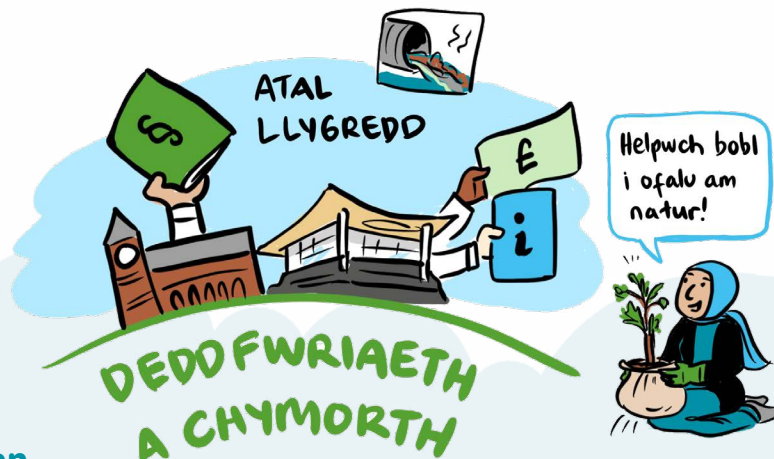
Lleihau gwastraff!

“ Llywodraeth Cymru, San Steffan (a'r UE gobeithio!) gyda strategaeth sy'n galluogi pobol i fyw bywyd heb effaith negyddol ar yr amgylchedd.

Gwneud polisiau a phenderfyniadau...

Dan arweiniad y llywodraeth a mwy o gyfranogiad gan ddinasyddion.

Mae Llywodraeth Cymru yn rhannu cynllun clir ar gyfer byd natur sy'n seiliedig ar ffeithiau ac sy'n uno safbwyntiau gwleidyddol. Mae pobl yn cymryd mwy o ran yn y broses o wneud penderfyniadau, ac mae llywodraethau a busnesau yn cael eu dwyn i gyfrif am eu gweithredoedd.



DEDDFWRIAETH A CHYMORTH

Helpwch bobl i ofalu am natur!

“ Mae dadreoleiddio yn felltith fodern. Mae angen rheoleiddio arnom...

Gwybodaeth a gweithredu...

Rhannu gwybodaeth a chynyddu ymwybyddiaeth.

Mae pobl yn gwybod mwy am yr amgylchedd naturiol a sut mae'n effeithio ar ein bywydau.

Mae pobl yn fwy ymwybodol o'r hyn y gallant ei wneud i helpu natur.



“ Addysg - yr hyn y gallwn ei wneud a'r hyn y dylem fod yn ei wneud, ond hefyd sgiliau, dysgu oddi wrth ein gilydd. Gallu trosglwyddo gwybodaeth o genhedlaeth i genhedlaeth - addysgu ein gilydd.

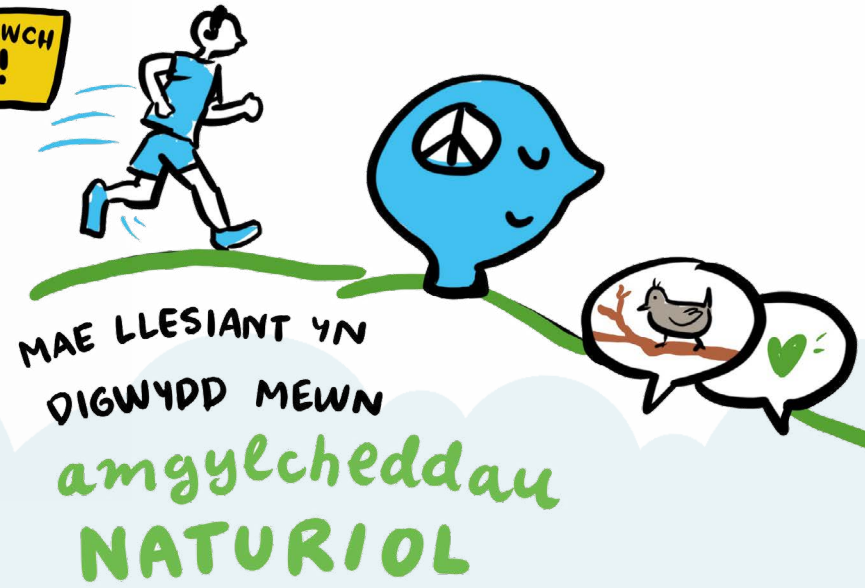
“ Mae angen i ni fod yn ymwybodol o'r hyn sydd gennym ni a'r hyn sydd ar gael o'n cwmpas.

Iechyd...

Mynediad at fyd natur i bawb

Mae gan bawb well mynediad at fyd natur.

Mae pawb yn meddwl sut y gallant wneud mwy i leihau llygredd.



“ Mae manau gwyrdd a manau awyr agored sydd ar gael i bawb yn cefnogi iechyd meddwl.

Systemau a seilwaith...

Systemau a seilwaith gwyrddach.

Mae trafndiaeth gyhoeddus yn well.

Mae ynni adnewyddadwy yn disodli tanwyddau ffosil megis glo, olew a nwy naturiol.

Mae pawb yn fwy caredig i natur drwy leihau gwastraff ac aildefnyddio adnoddau.



- **TRAFNDIAETH GYHOEDDUS AM DDIM**
- **CEIR TRYDAN**

“ Os oes llai o geir, mae angen trafndiaeth gyhoeddus rattach a mwy cyfleus.

“ Trafndiaeth gyhoeddus werdd y gellir ei defnyddio: gan gynnwys dosbarthu mannau ail-lenwi â thanwydd ac ailwefru yn lleol, a buddsoddi mewn atebion trafndiaeth werdd.

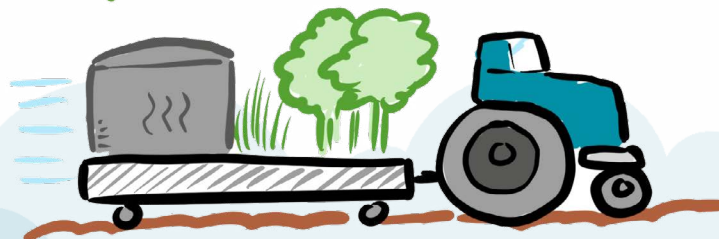
Rheoli tir...

Ffermio cynaliadwy a chynhyrchu bwyd.

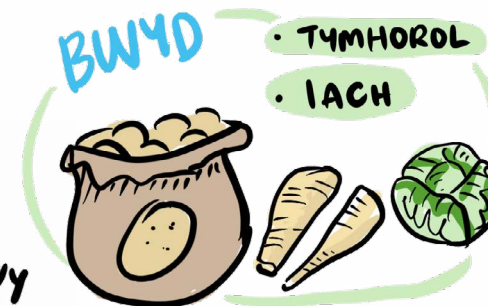
Mae ffordd fwy cyfeillgar o ffermio sy'n cynnal yr amgylchedd.

Mae bwyd fforddiadwy, maethlon ac iach ar gael i bawb.

MAE ANGEN I NI SYMUD AT DDULLIAU MWR
CYNALIADWY O FFERMIO A RHEOLI TIR!



“ Dylai ffermio fod yn grefft y gall pobl fynd iddi heb iddynt gael eu geni i ffermio...



“ Pam fod bwydydd cartref/bwydydd wedi'u tyfu'n gynaliadwy yn ddrytach na'u mewngludo o wlad arall?

Beth yw manteision y dyfodol a ddisgrifir, ac i bwy?



CADWRAETH

“ Natur (bioamrywiaeth, awyrgylch, ac ati) a ni (iechyd corfforol a meddwl a'r economi).

Yr amgylchedd naturiol...

Arbed bywyd gwylt a gwella iechyd.

Byddai anifeiliaid, planhigion, a'r manau lle maent yn byw ac yn tyfu yn cael eu hamddiffyn a'u hadfer.

Byddai mwy o ardaloedd fel coetiroedd, gerddi, gwlyptiroedd a pharciau yn cael eu creu lle gall pobl brofi a mwynhau byd natur.

Dysgwch gan fyd natur!



Gwneud polisiau a phenderfyniadau...

Pobl yn dylanwadu ar strategaeth y llywodraeth.

Cynllun ar gyfer y tymor hir lle byddai penderfyniadau a wneir yn seiliedig ar ffeithiau.

Byddai pobl yn cymryd mwy o ran oherwydd y byddent yn teimlo eu bod yn gwybod mwy am sut y gallant gael effaith ar y llywodraeth a'i dal yn gyfrifol am ei gweithredoedd.



“ Mae'n fantais fawr i bobl yn gyffredinol ddod at ei gilydd at ddiben cyffredin. Mae cyfansoddiad cymdeithas wedi newid.

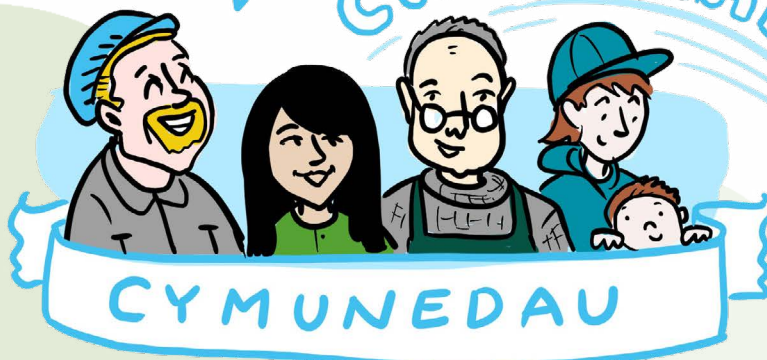
Gwybodaeth a gweithredu...

Dinasyddion gwybodus a gweithgar.

Byddai pobl yn gwybod mwy ac yn teimlo'n rhan o'r ateb.

Byddai mwy o bobl yn cymryd rhan.

Mae wych dod â phobl at ei gilydd yn eu cymunedau!



“ Addysg: dewis pobl, lleihau agweddau ‘taflu i ffwrdd’ mewn cymdeithas, economi gylchol, lleihau galw, lleihau cyflenwad, lleihau defnydd, lleihau gwastraff.



MAE PAWB YN ELWA...

... GWELLA ANSAWDD BYWYD!

GYSYLLTIAD

“ Aer diogel i'w anadlu. Amgylchedd iach a diogel.

Iechyd...

Gwell iechyd.

Byddai pobl yn teimlo'n well - yn feddylol ac yn gorfforol.



≡ LLESIAN T ≡

- IECHYD MEDDWL
- YSBRYDOLIAETH A DIWYLLIANT!

“ Gwella iechyd meddwl trwy gysylltiad ag eraill a natur.

“ Cyhoedd iachach, llai o bwysau ar systemau iechyd.

Systemau a seilwaith...

Llai o allyriadau.

Byddai ansawdd yr aer rydym yn ei anadlu yn well oherwydd bod llai o gerbydau yn rhyddhau nwyon niweidiol.

Byddai lle rydym yn byw ac yn gweithio yn fwy effeithiol o ran arbed ynni.

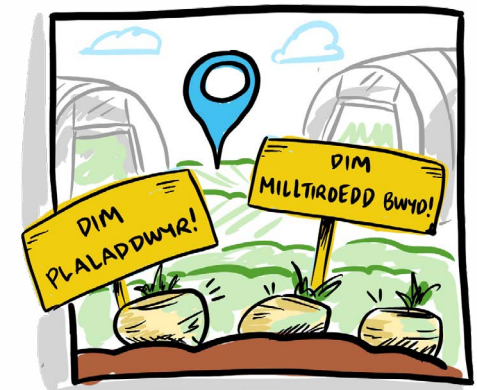
Byddai pawb yn cael y cyfle i gael ffordd o fyw â llai o effaith.

Rheoli tir...

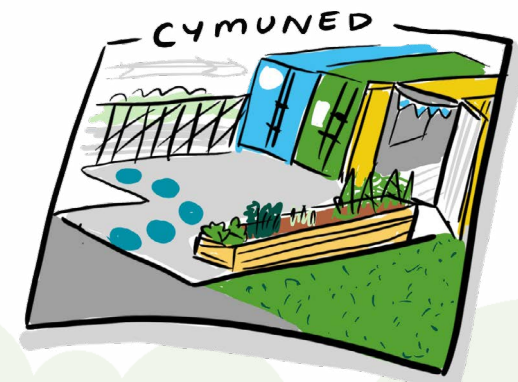
Cysylltiad â'r tir a mwy o hunangynhaliath.

Byddai pobl yn cael eu hannog i dyfu neu ddod o hyd i fwyd mewn ffordd sy'n gofalu am yr amgylchedd.

Byddai pobl yn gallu defnyddio tir ger eu cartrefi a chael mynediad at fwyd y gallant ei fforddio.



AMAETHYDDIAETH A GEFNOGIR GAN Y GYMUNED



CYMRYD DROSODD TIR NAS DEFNYDDIR



MESUR ECONOMAIDD newydd o fyw



FFYNONELLAU YNNI ADNEWYDDADWY CYNALIADWY

“ Tai cynaliadwy ac ynni-effeithlon ym mhob man.

“ Trafnidiaeth gyhoeddus fforddiadwy sy'n ymestyn ymhell ac agos ac sy'n galluogi gweithwyr i gymudo heb ddefnyddio car.

“ Defnydd tir cadarnhaol - yn gynaliadwy ac yn wych i gymunedau.

Beth all pobl a chymdeithas yn gyffredinol ei wneud?

Yr amgylchedd naturiol...

Strategaeth sy'n nodi rolau'r llywodraeth a dinasyddion.

Cynllun sy'n dangos pwy sy'n gwneud beth dros yr amgylchedd ym mhob rhan o'r llywodraeth ac mewn busnesau a'r rôl y gall pobl ei chwarae.

Bydd gwneud pob ymdrech i warchod yr amgylchedd naturiol yn arwain at gyfleoedd swyddi newydd.

Gwneud polisiau a phenderfyniadau...

Cyllid, deddfwriaeth a gweithredu ar y cyd.

Pleidiau gwleidyddol yn rhannu mwy o gynlluniau a syniadau.

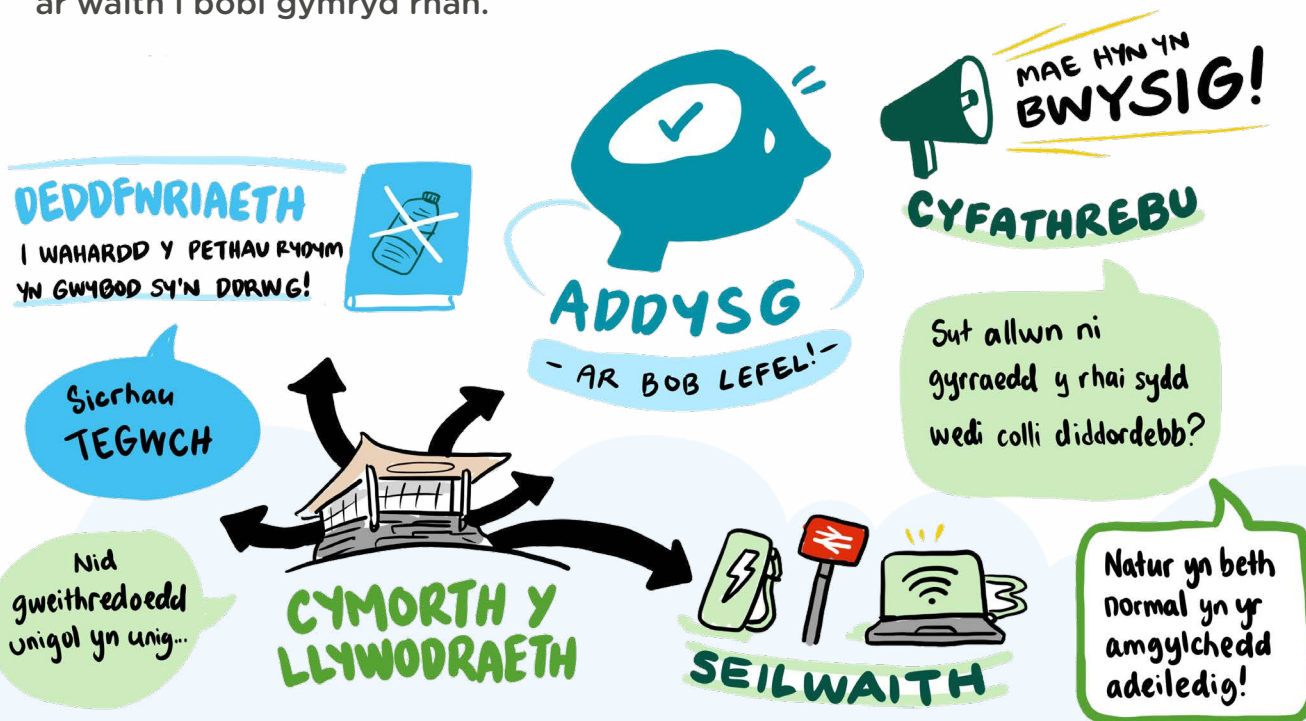
Mwy o gyfleoedd a chymorth ar waith i bobl gymryd rhan.

Gwybodaeth a gweithredu...

Strategaeth a arweinir gan y llywodraeth.

Y llywodraeth i arwain ar gynllun ar sut i gael pawb i gymryd rhan a chael eu haddysgu am ein hamgylchedd.

Gwybodaeth gliriach ar yr hyn y gellir ei wneud mewn bywydau beunyddiol i fod ar gael i bawb.



Datblygu strategaeth addysg aml-lefel, o 4 oed i 80 oed, sy'n amlochrog a deinamig - sut y gall Llywodraeth Cymru estyn allan yn rheolaidd i sicrhau poblogaeth addysgedig a fydd yn gwneud y penderfyniadau gorau ar gyfer yr amgylchedd yn barhaus?

Iechyd...

Canolbwyntio ar fynediad cyfartal a mentrau cymunedol.

Mae cymunedau'n helpu eu hunain, yn dod yn ddyfeisgar, ac yn cael cyfleoedd i arwain ar newidiadau lleol.

Llai o draffig ar ffyrdd preswyl a rhoi'r gorau i ddefnyddio tanwyddau ffosil fel glo, olew a nwy naturiol.

Systemau a seilwaith...

Camau gan y llywodraeth i gefnogi dewisiadau cynaliadwy unigol.

Llywodraeth Cymru i fuddsoddi mewn trafndiaeth sy'n fwy caredig i'r amgylchedd.

Defnyddio technoleg adnewyddadwy ar gyfer adeiladau a'u gwneud yn fwy ynni-effeithlon.

Ei gwneud yn fwy posibl i aildefnyddio ac atgyweirio cynhyrchion, cyflenwadau a deunyddiau.

Rheoli tir...

Gosod terfynau a chefnogi gweithredu cymunedol.

Llywodraeth Cymru i osod targedau sy'n cefnogi defnyddio tir mewn ffordd sy'n gofalu am yr amgylchedd.

Gwneud defnydd o dechnegau ffermio newydd ynghyd â newidiadau o ran sut rydym yn tyfu bwyd a'i fwyta, a pha fwyd rydym yn ei dyfu a'i fwyta.

DOD Â CHYMUNEDAU
at ei gilydd unwaith eto!



CYSYLLTIADAU
RHWNG CENEDLAETHAU



CLUDIANT
EFFEITHIOL

- RHATACH
- RHEOLAIDD
- CAPASITI

“ Mae angen i ni adfywio'r twf mewn cynnyrch lleol i leihau llygredd.



Roedd y tomato
Cyntaf i mi dyfu
yn blasu'n anhygoel!



TYFWCH EICH
BWYD EICH HUN

Cynulliad Dinasyddion Natur a Ni:

Mynd at wraidd y mater; sicrhau bod barn pobl o bob rhan o gymunedau Cymru yn cael ei chlywed ar ddyfodol yr amgylchedd naturiol yng Nghymru.

Beth oedd amcanion y cynulliad?

- Meddwl am yr argyfyngau hinsawdd a natur a'r sgwrs Natur a Ni
- Cytuno ar weledigaeth a rennir ar gyfer amgylchedd naturiol Cymru
- Awgrymu sut y gall y cyhoedd weithredu nawr, a sut y gall sefydliadau gefnogi hyn.

Pwy oedd yn rhan o hwn?

40 o bobl a gymerodd ran ym mhob cam o'r cynulliad

13 awr o drafod ar draws

2.5 diwrnod, wedi'u lledaenu dros

3 phenwythnos

Beth gafodd ei drafod yn y cynulliad?

4 cwestiwn craidd...

- Sut olwg sydd ar y dyfodol pan fydd cymdeithas a natur yn ffynnu gyda'i gilydd?
- Beth sydd angen bod yn wahanol i heddiw?
- Pa fanteision a welem pe bai hyn yn digwydd?
- Pa gamau sydd angen i ni yng Nghymru eu cymryd i gyrraedd dyfodol ffyniannus?

Beth a gyflawnwyd gan y cynulliad?

Nodwyd **6** thema allweddol i fod yn sail i

6 datganiad gweledigaeth

Cafodd y weledigaeth ei phrofi gydag aelodau'r cynulliad cyn ei rhyddhau'n derfynol

Hwyluswyd Cynulliad y Dinasyddion gan y Ganolfan Ymchwil Ymgynghori, yn y Ganolfan Genedlaethol ar gyfer Ymchwil Gymdeithasol. Gwnaed y gwaith recriwtio gan y Sortition Foundation.

NatGen
Social Research

 **SORTITION**
FOUNDATION

Am y canfyddiadau llawn ac adroddiadau proses, ewch i www.naturani.cymru